



생애주기별 맞춤형 복지정보 복지멤버십(맞춤형 급여 안내)란?

복지멤버십이란?



내가 받을 가능성이 있는 복지서비스를 생애 중요한 순간마다 맞춤형으로 찾아서 안내해주는 제도입니다.



복지수급을 희망하는 개인이나 가구의 연령, 가구구성, 경제상황을 기준으로 받을 가능성이 있는 복지서비스를 맞춤형으로 찾아서 안내해 드립니다.



* 법적근거 : 「사회보장급여의 이용·제공 및 수급권자 발굴에 관한 법률」, 제22조의2(맞춤형 급여 안내)



나의 생애주기별 지원가능한 복지서비스 안내

신청인에게 결혼, 출산, 육아, 질병 등과 같은 생애 이벤트가 발생하거나, 경제 수준의 변동, 신규 제도의 도입 시 수시로 받을 가능성이 있는 서비스를 조사하여 알려드립니다.

누구나 가입 가능합니다.

대한민국 국적 소지자 중 주민등록 번호가 부여되고
국내에 거주하는 자, 주민등록등본에 등재된 등록 외국인

* 등록외국인의 경우 동주민센터 방문 신청만 가능

신청창구

- 온라인신청 : 복지포털 '복지로' 또는 모바일 앱 '복지로'
- 방문 신청 : 신청인의 주소지와 관계없이

전국 동행정복지센터에서 신청 가능



주변의 어려운 이웃을 제보하시거나 본인 도움을 요청하시려면

동 행정복지센터

장안구		팔달구	
파 장 동	228-5764	행 궁 동	228-7703
울 천 동	228-5817	매 교 동	228-7880
정 자 1 동	228-5746	매 산 동	228-7847
정 자 2 동	228-5877	고 등 동	228-7850
정 자 3 동	228-5663	화 서 1 동	228-7863
영 화 동	228-5313	화 서 2 동	228-7728
송 죽 동	228-5629	지 동	228-7609
조 원 1 동	228-5872	우 만 1 동	228-7611
조 원 2 동	228-5653	우 만 2 동	228-7905
연 무 동	228-5651	인 계 동	228-7949
권선구		영통구	
세 류 1 동	228-6622	매 탄 1 동	228-8602
세 류 2 동	228-6172	매 탄 2 동	228-8623
세 류 3 동	228-6904	매 탄 3 동	228-8555
평 동	228-6701	매 탄 4 동	228-8534
서 둔 동	228-6175	원 천 동	228-8692
구 운 동	228-6620	광 교 1 동	228-8705
금 곡 동	228-6543	광 교 2 동	228-8476
호매실동	228-6177	영 통 1 동	228-8755
권 선 1 동	228-6896	영 통 2 동	228-8753
권 선 2 동	228-6179	영 통 3 동	228-8996
곡 선 동	228-6961	망 포 1 동	228-1071
입 북 동	228-6862	망 포 2 동	228-8764

위험할 땐 119
힘겨울 땐 129

전국 어디서나 **국번없이 129** 를 누르면
보건복지정책 관련 모든 상담을 받으실 수 있습니다!

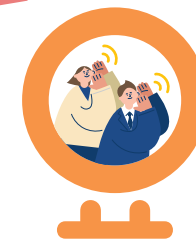
우리
주변의
어려운
이웃



찾고!



알리고



요청해
주세요!

여러분의 작은 관심이 이웃에게 큰 힘이 됩니다.
직접 도움을 요청하시거나 이웃의 사연을 전해주세요.



수원특레시

수원을 새롭게
시민을 빛나게



복지 위기가구, 우리가 함께 찾고 함께 도와요!!



1 어떤 사람을 찾아야 하나요?

경제적인 어려움이나 건강문제, 사회적 고립 등으로 인해 복지 서비스가 필요한 가구

경제적 위기

- 실직, 휴·폐업, 중한 질병(소득상실) 등 생계곤란 가구
- 단전·단수·가스차단 등으로 어려운 가구
- 한부모가정, 조손가정, 미혼모(부)가정, 소년소녀 가장 가정 중 경제적으로 어려운 가구
- 임신, 출산, 양육, 노령, 질병 및 장애 등으로 인한 돌봄 부담이 과중한 가구

신체적 위기

- 부상, 질병·희귀질환 등을 겪고 있으나, 적절한 치료를 받지 못하고 있는 사람 또는 가구
- 가정폭력, 아동학대 등 신체적 폭력 또는 그 위협에 노출되어 있는 사람 또는 가구

정서적 위기

- 알코올·약물 등의 중독, 우울증 등을 가진 가족으로 인해 어려움을 겪고 있는 가구
- 자살 또는 자해 시도 경험이 있거나, 그럴 우려가 있는 가족이 있는 가구

2 누가 도움을 요청해야 하나요?

- 도움이 필요한 당사자
- 도움이 필요한 이웃을 발견한 자 누구나

※ 신고의무자 : 사회복지시설 종사자, 경찰, 교사, 구급대원, 방문간호사, 통장, 공동주택 관리사무소장 등

3 어디로 알려야 하나요?

• 시·구청 또는 동 행정복지센터

- 상담 후 가구 상황에 따라 각종 복지서비스 (공공 또는 민간지원)를 지원해 드립니다.

• 보건복지상담센터 129

- 전국 어디서나 국번없이 129를 누르면 복지관련 모든 상담을 받을 수 있습니다.

• 복지로(www.bokjiro.go.kr) 홈페이지 또는 모바일 앱

- 복지로 ▶ 복지도움 ▶ 도움요청
- 직접 도움을 요청하거나 이웃의 사연을 남길 수 있습니다

4 무엇을 도와주나요?

도움이 필요한 대상자에게 복지상담, 긴급지원(생계, 의료지원 등), 건강관리, 돌봄, 후원, 통합사례관리 등 다양한 복지서비스를 제공합니다.

- 긴급복지, 기초생활보장제도 등 공적급여지원 (소득·재산 기준 등 충족 시)
- 소득기준을 초과하지만 돌봄 등 복합적 어려움이 있는 가구 등의 경우 통합 사례관리 대상으로 선정하여 지속 관리
- 민간서비스 연계 대상으로 우선 선정, 방문 상담·후원 물품 등 지원



긴급복지 지원이란?

지원대상

위기상황에 처한 대상으로 소득·재산 기준 충족가구

☑ 위기상황

- 1 주소득자의 사망, 가출 등으로 인한 소득 상실
- 2 중한 질병 또는 부상을 당한 경우
- 3 가구구성원으로부터 방임·유기되거나 학대 등
- 4 가정폭력 또는 가족 내 성폭력을 당한 경우
- 5 화재 또는 자연재해 등으로 주거지에서 생활하기 곤란한 경우
- 6 소득자의 휴·폐업 또는 사업장의 화재 등으로 인하여 실질적인 영입이 곤란한 경우
- 7 소득자의 실직으로 소득을 상실한 경우
- 8 보건복지부령에 따라 지자체 조례로 정한 사유가 발생한 경우
⇒ 월세 체납, 수도·가스 중단 등
- 9 그 밖에 보건복지부 장관이 정하여 고시하는 경우
⇒ 이혼, 단전, 교정시설 출소자 생계 곤란 등

☑ 소득·재산기준(2022년 기준)

- 소득 : 기준중위소득 75% 이하

구분	1인가구	2인가구	3인가구	4인가구
천원	1,458	2,445	3,146	3,840

- 일반재산 : 241백만 원 이하
- 금융재산 : 600만원 이하(주거지원 800만원 이하)

지원내용

- 생계, 의료, 주거, 사회복지 시설이용 지원
- 그 외 교육지원, 연료비, 해산·장제비, 전기요금 등